



**Общество с ограниченной ответственностью  
«Земля»**

г. Куртамыш,  
Курганская область,  
Юридический адрес: ул. Ленина, 14  
тел.: (35249) 9-26-47

ИНН 4511005542  
р/с 40702810932160000077  
в Куртамышском ОСБ  
№1683 г. Куртамыш

---

**СРОСИ-И-01031.1-22022013 от 22.02.2013 г.**

**Заказчик: АО «Газпром газораспределение Курган»**

**Экз. № \_\_\_\_\_**

**ПРОЕКТ ПЛАНИРОВКИ ТЕРРИТОРИИ**

**предусматривающий размещение линейного объекта:**

**«Газопровод межпоселковый ГРС Шумиха – д. Б. Дюрягино  
Шумихинского района Курганской области»**

**Том 1**

**ОСНОВНАЯ ЧАСТЬ  
МАТЕРИАЛЫ ПО ОБОСНОВАНИЮ**

**2018**



**Общество с ограниченной ответственностью  
«Земля»**

г. Куртамыш,  
Курганская область,  
Юридический адрес: ул. Ленина, 14  
тел.: (35249) 9-26-47

ИНН 4511005542  
р/с 40702810932160000077  
в Куртамышском ОСБ  
№1683 г. Куртамыш

**СРОСИ-И-01031.1-22022013 от 22.02.2013 г.  
АО «Газпром газораспределение Курган»**

Экз. № \_\_\_\_\_

**УТВЕРЖДЕН**

Постановлением Администрации  
Шумихинского района  
Курганской области  
от « \_\_\_\_ » \_\_\_\_\_ 2018г. № \_\_\_\_\_

**ПРОЕКТ ПЛАНИРОВКИ ТЕРРИТОРИИ  
предусматривающий размещение линейного объекта:  
«Газопровод межпоселковый ГРС Шумиха – д. Б. Дюрягино  
Шумихинского района Курганской области»**

**Том 1  
ОСНОВНАЯ ЧАСТЬ  
МАТЕРИАЛЫ ПО ОБОСНОВАНИЮ**

**Генеральный директор**

**Проект разработал**



**В. В. Демиденко**

**О. Н. Погадаева**

## СОДЕРЖАНИЕ ТОМА

№ п/п	Наименование	№ стр.
Раздел I.	<b>Введение</b>	
Раздел II.	<b>Проект планировки территории Основная часть</b>	
Глава 1.	<b>Положения о размещении объектов капитального строительства, характеристика планируемого развития территории</b>	
Глава 2.	<b>Порядок установления границ на местности</b>	
§ 1.	<b>Сведения о землепользователях</b>	
§ 2.	<b>Формирование земельных участков из земель, находящихся в государственной или муниципальной собственности</b>	
§ 3.	<b>Ведомость координат красных линий</b>	
Раздел III.	<b>Проект планировки территории Материалы по обоснованию</b>	
Глава 1.	<b>Пояснительная записка</b>	
§ 1.	<b>Описание решений по организации рельефа трассы и инженерной подготовке территории</b>	
§ 2.	<b>Обоснование необходимости размещения объекта и его инфраструктуры на землях особо охраняемых природных территорий</b>	
§ 3.	<b>Сведения о предполагаемых затратах, связанных со сносом зданий и сооружений, переселением людей, переносом сетей инженерно-технического обеспечения (при необходимости)</b>	
§ 4.	<b>Перечень мероприятий по защите территории от чрезвычайных ситуаций природного и техногенного характера, в том числе по обеспечению пожарной безопасности и по гражданской обороне</b>	
§ 5.	<b>Информация о выявленных объектах культурного наследия и полезных ископаемых в недрах под участком предстоящей застройки</b>	
§ 6.	<b>Установление охранной зоны</b>	
<b>ГРАФИЧЕСКИЕ МАТЕРИАЛЫ</b>		
<b>ПРИЛОЖЕНИЯ</b>		

## Раздел I. Введение

Проект планировки и проект межевания территории для линейного объекта «Газопровод межпоселковый ГРС Шумиха – д. Б. Дюрягино Шумихинского района Курганской области» разработан в соответствии с Законом Курганской области от 7 декабря 2011 года №91 «О градостроительной деятельности в Курганской области», в соответствии с Федеральным законом от 06.10.2003 г. №131-ФЗ «Об общих принципах организации местного самоуправления в Российской Федерации».

Заказчиком проекта является АО «Газпром газораспределение Курган».

Разработчиком проекта является Общество с ограниченной ответственностью «Земля».

Проект планировки в составе с проектом межевания территории линейного объекта «Газопровод межпоселковый ГРС Шумиха – д. Б. Дюрягино Шумихинского района Курганской области» разработан в соответствии с требованиями:

Градостроительного кодекса Российской Федерации;

Земельного кодекса Российской Федерации;

Федерального закона от 22 июля 2008 года № 123-ФЗ «Технический регламент о требованиях пожарной безопасности»;

СНиПа 11-04-2003 «Инструкция о порядке разработки, согласования, экспертизы и утверждения градостроительной документации»;

«РДС 30-201-98. Система нормативных документов в строительстве. Руководящий документ системы. Инструкция о порядке проектирования и установления красных линий в городах и других поселениях Российской Федерации» (принят постановлением Государственного комитета Российской Федерации по жилищной и строительной политике от 6 апреля 1998 года №18-30);

Приказа Министерства экономического развития Российской Федерации от 3 августа 2011 года № 388 «Об утверждении требований к проекту межевания земельных участков»;

СП 62.13330.2011 «Свод правил Газораспределительные системы. Актуализированная редакция СНиПа 42-01-2002».

## **Раздел II. Проект планировки территории**

### **Основная часть**

#### **Глава 1. Положения о размещении объектов капитального строительства, характеристика планируемого развития территории**

Наименование объекта: «Газопровод межпоселковый ГРС Шумиха – д. Б. Дюрягино Шумихинского района Курганской области».

По административному делению проектируемый газопровод расположен в Шумихинском районе Курганской области.

На территории Курганской области преобладает равнинный рельеф. Его особенностью является плоская равнина, несколько приподнятая на западе и юго-западе, с многочисленными западинами, пологими гривами, межгривными понижениями и широкими долинами рек (высоты до 210 м). Перепад высот от водоразделов к руслам рек составляет 40—50, 75—90 м. В области более 400 рек, свыше 3 тыс. пресных, соленых и горько-соленых озер. Значительная часть территории области занята болотами. Наиболее крупные реки — Тобол с притоками Исеть, Юргамыш, Куртамыш, Миасс. Крупные озера Пущье, Черное, Стекленик, Малые Донки, Медвежье.

В соответствии со Строительными нормами СН 452-73 «Нормы отвода земель для магистральных трубопроводов» ширина полосы отвода на период работ для трубопровода диаметром 225 мм составляет на землях населенных пунктов до 20 м.

Характеристика планируемого развития территории, в том числе плотности и параметрах застройки территории:

-Планировочная и объемно-пространственная структура территории жилого массива принята с учетом градостроительного положения участка.

Характеристика развития систем социального, транспортного обслуживания и инженерно-технического обеспечения, необходимых для развития территории:

-Внутреннее пространство проектируемой территории делится на самостоятельные жилые группы, состоящие из домовладений, в каждой из которых самостоятельная сеть пешеходных дорог и зеленых зон.

С учетом существующей численности населения и прогнозируемым незначительным увеличением жителей, а также количества мест обслуживания объектов социальной инфраструктуры, строительство объектов социальной инфраструктуры для проектируемого развития системы не требуется.

-Проектом не предусмотрено формирование зон отдыха для жилых групп и озеленение проектируемой территории.

Создания транспортной инфраструктуры, включенной в единую дорожную сеть – проектом не предусмотрено.

Проектом планировки не предусмотрено:

- Водоснабжение;
- Водоотведение;
- Теплоснабжение;
- Электроснабжение;
- Связь и информатизация и т. д.

Проектируемый газопровод расположен на землях населенных пунктов, землях сельскохозяйственного назначения, землях промышленности.

## Глава 2. Порядок установления границ на местности

### §1. Сведения о землепользователях

Объект строительства «Газопровод межпоселковый ГРС Шумиха – д. Б. Дюрягино Шумихинского района Курганской области» - газопровод высокого давления II категории (Рраб – 0,59 МПа) по ГОСТ Р 50838 ПЭ100 ГАЗ SDR11 «Трубы из полиэтилена для газопроводов. Технические условия».

Вид разрешенного использования – коммунальное обслуживание (для проектирования и строительства газопровода высокого давления).

**Таблица №1 «Сведения о землепользователях, интересы которых могут быть затронуты»**

№	Кадастровый номер земельного участка, разрешенное использование кадастровый квартал,	Адрес (местоположение)	Отвод земель в краткосрочную аренду, кв. м	Отвод земель в долгосрочную аренду, кв. м
<b>Земли населенных пунктов</b>				
1.	45:22:021005 45:22:021006	Российская Федерация, Курганская область, Шумихинский район, д. Б. Дюрягино	9282	2096
2.	45:22:011602 45:22:011603	Российская Федерация, Курганская область, Шумихинский район, с. Каменное	20462	2395
3.	45:22:021101	Курганская область, Шумихинский район, в границах Администрации Карачельского сельсовета, д. Б. Дюрягино	38529	297
4.	45:22:011502 45:22:021101	Курганская область, Шумихинский район, в границах Администрации Каменского сельсовета, с.Каменное	62792	-

№	Кадастровый номер земельного участка, разрешенное использование кадастровый квартал,	Адрес (местоположение)	Отвод земель в краткосрочную аренду, кв. м	Отвод земель в долгосрочную аренду, кв. м
	45:22:000000:3305 для размещения и эксплуатации автомобильной дороги 37242820 ОП МП 25 (Временный)	Курганская обл., Шумихинский район, в границах муниципального образования Карачельский сельсовет, деревня Большое Дюрягино, трасса Шумиха-Благовещенское до улицы Центральная, д.73	278	-
	45:22:000000:3600 Для размещения автомобильных дорог и их конструктивных элементов (Учтенный)	Курганская область, Шумихинский район, с. Каменное.	441	-
<b>Земли промышленности, энергетики, транспорта, связи, радиовещания, телевидения, информатики, земли для обеспечения космической деятельности, земли обороны, безопасности и земли иного специального назначения</b>				
5.	45:22:000000:3524 Для размещения и эксплуатации автомобильной дороги "Байкал"-Песчанотаволжанское-"Шадринск-Миасское" (Временный)	Курганская область, р-н Шумихинский, в границах Каменского сельсовета	507	-
6.	45:22:021101:84 Для размещения автомобильной дороги вне границ населенного пункта ("Байкал"-Песчанотаволжанское-"Шадринск-Миасское"-Благовещенское-Большое Субботино) (Временный)	Курганская область, Шумихинский район, с.Карачельское, Карачельский сельсовет	253	-
<b>Земли сельскохозяйственного назначения</b>				
8.	45:22:000000:127 для сельскохозяйственного производства Ранее учтенный	Курганская обл, р-н Шумихинский, в границах бывшего ТОО "Колос" в центральной части Шумихинского кадастрового района	60933	1023
	45:22:011502:30 Для ведения крестьянского (фермерского) хозяйства  Ранее учтенный	Курганская обл, р-н Шумихинский, В границах бывшего колхоза им.Калинина	3591	-
	45:22:011502:430 для сельскохозяйственного производства Учтенный	Россия, Курганская область, Шумихинский район, в границах бывшего ТОО "Колос" в центральной части Шумихинского кадастрового района	112	-

№	Кадастровый номер земельного участка, разрешенное использование кадастровый квартал,	Адрес (местоположение)	Отвод земель в краткосрочную аренду, кв. м	Отвод земель в долгосрочную аренду, кв. м
	45:22:021101:32 Для ведения личного подсобного хозяйства Ранее учтенный	Курганская обл, р-н Шумихинский, с Карачельское, в границах бывшего колхоза "Березовый мыс"	3333	-
	45:22:021101:33 Для ведения личного подсобного хозяйства Ранее учтенный	Курганская обл, р-н Шумихинский, с Карачельское, в границах бывшего колхоза "Березовый мыс"	1453	-
	45:22:021101:49 Для сельскохозяйственного производства Учтенный	Курганская обл, р-н Шумихинский, в границах бывшего колхоза "Березовый Мыс", урочища "У СХТ", "Большой массив"	40364	-
	45:22:021101:50 Для сельскохозяйственного производства Учтенный	Курганская обл, р-н Шумихинский, с Карачельское, в границах бывшего колхоза "Березовый Мыс", урочище "За Соколовым колком"	30946	-
	45:22:021101:55 Для сельскохозяйственного производства Учтенный	Курганская обл, р-н Шумихинский, г Шумиха	8472	-
	45:22:021101:56 Для сельскохозяйственного производства Учтенный	Курганская обл, р-н Шумихинский, г Шумиха	1976	-
	45:22:021101:58 Для сельскохозяйственного производства Учтенный	Курганская обл, р-н Шумихинский, в границах бывшего колхоза "Березовый Мыс", урочище "За Крутым"	6576	611
	45:22:021101:59 Для сельскохозяйственного производства Учтенный	Курганская обл, р-н Шумихинский, в границах бывшего колхоза "Березовый Мыс", урочище "У дойки"	13958	-
	45:22:021101:80 Для сельскохозяйственного производства Учтенный	Курганская область, Шумихинский район, в границах бывшего колхоза "Березовый Мыс", урочище "У СХТ", "Большой массив"	3291	-
	45:22:021101:66 Для сельскохозяйственного производства Учтенный	Курганская обл, р-н Шумихинский, в границах бывшего колхоза "Березовый Мыс", урочище "Горбатая", "Летняя дойка"	3733	-
	45:22:021101:81	Курганская обл, р-н	21350	-



№	Кадастровый номер земельного участка, разрешенное использование кадастровый квартал,	Адрес (местоположение)	Отвод земель в краткосрочную аренду, кв. м	Отвод земель в долгосрочную аренду, кв. м
	Для сельскохозяйственного производства Учтенный	Шумихинский, в границах бывшего колхоза "Березовый Мыс", урочище "У СХТ"; "Большой массив"		
Всего по землям населенных пунктов:			131784	4788
Всего по землям промышленности:			760	-
Всего по землям сельскохозяйственного назначения:			200088	1634

Площадь отвода образуемого земельного участка по землям лесного фонда будет учтена в проектной документации.

## **§ 2. Формирование земельных участков из земель, находящихся в государственной или муниципальной собственности**

Образуемый отвод для размещения газопровода расположен в границах кадастровых кварталов:

1. д. Б. Дюрягино - 45:22:021005, 45:22:021006  
во временное пользование – 9282 кв. м;  
в постоянное пользование – 2096 кв. м.
2. с. Каменное - 45:22:011602, 45:22:011603  
во временное пользование – 20462 кв. м;  
в постоянное пользование – 2395 кв. м.
3. в границах Администрации Карачельского сельсовета, д. Б. Дюрягино - 45:22:021101  
во временное пользование – 38529 кв. м;  
в постоянное пользование – 297 кв. м.
4. в границах Администрации Каменского сельсовета, с.Каменное - 45:22:011502, 45:22:021101  
во временное пользование – 62792 кв. м;

Интересы заинтересованных лиц изменяемых земельных участков приведены в таблице №1 «Сведения о землепользователях, интересы которых могут быть затронуты».

Площадь отчуждаемых земель для наземных сооружений газопровода в постоянное пользование будет определена по плану прохождения трассы и с учетом существующей застройки и типа местности.

Оставшаяся площадь земель для подземного газопровода будет сформирована во временное пользование и после строительства подлежит ликвидации. Она также будет определена по плану прохождения трассы и с учетом существующей застройки и типа местности.

### § 3. Ведомость координат красных линий

Обозначение характерных точек границы	Существующие координаты, м		Уточненные координаты, м	
	X	Y	X	Y
1	2	3	4	5
1	-	-	431545.14	2249223.47
2	-	-	431541.64	2249243.19
3	-	-	431493.95	2249228.67
4	-	-	431485.41	2249266.89
5	-	-	431493.44	2249268.61
6	-	-	431496.09	2249278.37
7	-	-	431485.12	2249319.99
8	-	-	431435.77	2249308.85
9	-	-	431441.61	2249281.33
10	-	-	431433.84	2249255.83
11	-	-	431465.85	2249262.70
12	-	-	431474.48	2249224.09
13	-	-	431333.65	2249192.64
14	-	-	431175.17	2249163.68
15	-	-	431174.40	2249167.19
16	-	-	431079.89	2249141.13
17	-	-	430996.64	2249124.13
18	-	-	429396.19	2248211.27
19	-	-	428776.42	2248177.08
20	-	-	428774.81	2248207.04
21	-	-	428684.94	2248202.21
22	-	-	428685.48	2248192.23
23	-	-	428655.52	2248190.62
24	-	-	428656.60	2248170.64
25	-	-	428514.30	2248162.83
26	-	-	427224.89	2248067.97
27	-	-	426689.10	2248030.39
28	-	-	425816.38	2247976.08
29	-	-	425592.48	2247958.78
30	-	-	425530.15	2247957.94
31	-	-	425236.44	2247936.62
32	-	-	425011.80	2247935.58
33	-	-	424858.69	2247939.81
34	-	-	424749.79	2247962.88
35	-	-	424692.86	2247972.86
36	-	-	424388.12	2248045.96
37	-	-	424390.53	2248056.00
38	-	-	424347.57	2248066.24
39	-	-	424346.11	2248059.89
40	-	-	424286.01	2248074.32
41	-	-	424269.50	2248129.27
42	-	-	424213.42	2248142.57
43	-	-	424171.05	2248097.94
44	-	-	423462.48	2248266.59
45	-	-	423002.00	2248375.75
46	-	-	422200.54	2248565.77
47	-	-	422146.65	2248579.49

48	-	-	422094.95	2248594.47
49	-	-	422050.22	2248610.24
50	-	-	422006.14	2248628.53
51	-	-	421925.28	2248665.39
52	-	-	421854.49	2248700.15
53	-	-	421799.97	2248728.52
54	-	-	421773.42	2248670.09
55	-	-	421750.49	2248682.69
56	-	-	421637.34	2248701.94
57	-	-	421508.06	2248728.63
58	-	-	421354.70	2248700.82
59	-	-	421141.50	2248672.09
60	-	-	421066.41	2248660.17
61	-	-	421001.53	2248646.57
62	-	-	420781.56	2248606.83
63	-	-	420708.19	2248613.18
64	-	-	420649.96	2248607.06
65	-	-	420592.60	2248565.40
66	-	-	420504.28	2248518.39
67	-	-	420437.10	2248507.40
68	-	-	420332.46	2248468.76
69	-	-	420287.63	2248454.11
70	-	-	420180.93	2248412.06
71	-	-	420119.26	2248390.55
72	-	-	420030.45	2248374.59
73	-	-	419941.01	2248338.37
74	-	-	419697.61	2248194.22
75	-	-	419626.07	2248150.20
76	-	-	419577.98	2248148.87
77	-	-	419577.64	2248146.83
78	-	-	419564.65	2248148.50
79	-	-	419541.50	2248147.85
80	-	-	419356.19	2248106.47
81	-	-	419335.19	2248098.42
82	-	-	419313.97	2248092.57
83	-	-	419258.09	2248071.72
84	-	-	419153.39	2248045.09
85	-	-	419045.18	2248044.34
86	-	-	418853.60	2248014.16
87	-	-	418735.79	2248013.54
88	-	-	418601.05	2247958.29
89	-	-	418498.55	2247858.27
90	-	-	418441.10	2247820.52
91	-	-	418411.86	2247826.53
92	-	-	418379.32	2247855.52
93	-	-	418383.12	2247874.46
94	-	-	418355.14	2247899.37
95	-	-	418337.83	2247892.78
96	-	-	418327.19	2247889.65
97	-	-	418170.94	2247958.36
98	-	-	418179.83	2247967.45
99	-	-	418158.82	2247988.58
100	-	-	418123.01	2247953.60
101	-	-	418144.60	2247932.12
102	-	-	418162.73	2247950.22
103	-	-	418338.85	2247875.68
104	-	-	418345.87	2247869.46

105	-	-	418313.45	2247833.17
106	-	-	418072.63	2247499.52
107	-	-	418046.70	2247453.53
108	-	-	417843.11	2247280.66
109	-	-	417752.26	2247169.01
110	-	-	417685.64	2247162.15
111	-	-	417642.88	2247109.59
112	-	-	417619.62	2247128.53
113	-	-	417562.80	2247058.74
114	-	-	417570.55	2247052.43
115	-	-	417551.61	2247029.16
116	-	-	417567.12	2247016.53
117	-	-	417386.33	2246794.25
118	-	-	417173.04	2246539.91
119	-	-	417043.88	2246528.62
120	-	-	416936.30	2246568.16
121	-	-	416815.91	2246467.77
122	-	-	416722.30	2246476.25
123	-	-	416588.03	2246363.62
124	-	-	416586.48	2246365.36
125	-	-	416548.86	2246335.37
126	-	-	416590.65	2246287.19
127	-	-	416595.19	2246289.40
128	-	-	416633.81	2246312.16
129	-	-	416601.35	2246348.66
130	-	-	416728.78	2246455.58
131	-	-	416822.36	2246447.10
132	-	-	416940.24	2246545.40
133	-	-	417041.18	2246508.31
134	-	-	417183.04	2246520.70
135	-	-	417401.75	2246781.52
136	-	-	417695.93	2247143.11
137	-	-	417762.55	2247149.97
138	-	-	417857.41	2247266.54
139	-	-	418057.66	2247433.92
140	-	-	418089.33	2247488.48
141	-	-	418249.18	2247709.95
142	-	-	418247.12	2247710.16
143	-	-	418247.15	2247710.45
144	-	-	418249.38	2247710.22
145	-	-	418329.06	2247820.61
146	-	-	418355.54	2247849.92
147	-	-	418402.56	2247808.02
148	-	-	418445.18	2247799.26
149	-	-	418511.14	2247842.61
150	-	-	418612.23	2247941.26
151	-	-	418739.78	2247993.56
152	-	-	418855.22	2247994.16
153	-	-	419046.81	2248024.35
154	-	-	419155.96	2248025.10
155	-	-	419264.07	2248052.60
156	-	-	419349.47	2248084.48
157	-	-	419543.98	2248127.92
158	-	-	419631.98	2248130.36
159	-	-	419707.94	2248177.09
160	-	-	419949.91	2248320.39
161	-	-	420036.04	2248355.27

162	-	-	420124.35	2248371.14
163	-	-	420187.90	2248393.30
164	-	-	420294.41	2248435.29
165	-	-	420339.03	2248449.87
166	-	-	420442.23	2248487.98
167	-	-	420510.77	2248499.19
168	-	-	420603.23	2248548.40
169	-	-	420657.38	2248587.73
170	-	-	420708.37	2248593.09
171	-	-	420782.49	2248586.67
172	-	-	421005.36	2248626.94
173	-	-	421070.03	2248640.50
174	-	-	421144.40	2248652.30
175	-	-	421357.82	2248681.06
176	-	-	421507.81	2248708.26
177	-	-	421633.64	2248682.28
178	-	-	421743.81	2248663.54
179	-	-	421781.32	2248642.93
180	-	-	421792.49	2248663.26
181	-	-	421784.90	2248667.35
182	-	-	421793.91	2248665.84
183	-	-	421812.64	2248699.92
184	-	-	421845.76	2248682.13
185	-	-	421916.72	2248647.31
186	-	-	421998.18	2248610.18
187	-	-	422042.76	2248591.81
188	-	-	422090.22	2248574.93
189	-	-	422141.41	2248560.19
190	-	-	422195.78	2248546.34
191	-	-	422997.39	2248356.29
192	-	-	423457.87	2248247.13
193	-	-	424177.63	2248075.81
194	-	-	424220.01	2248120.46
195	-	-	424253.66	2248112.47
196	-	-	424270.16	2248057.56
197	-	-	424336.20	2248041.70
198	-	-	424332.09	2248038.85
199	-	-	424688.67	2247953.29
200	-	-	424745.99	2247943.24
201	-	-	424856.21	2247919.89
202	-	-	425011.57	2247915.59
203	-	-	425237.14	2247916.94
204	-	-	425531.06	2247937.89
205	-	-	425593.12	2247939.14
206	-	-	425816.08	2247955.98
207	-	-	425960.16	2247962.22
208	-	-	426690.44	2248010.44
209	-	-	427226.32	2248048.02
210	-	-	428515.58	2248142.87
211	-	-	429401.99	2248191.56
212	-	-	431003.77	2249105.17
213	-	-	431084.56	2249121.67
214	-	-	431179.72	2249147.91
215	-	-	431180.55	2249144.33
216	-	-	431337.63	2249173.04
217	-	-	431496.40	2249208.50
1	-	-	431545.14	2249223.47

**Раздел III. Проект планировки территории  
Материалы по обоснованию**

**Глава 1. Пояснительная записка**

**§ 1. Описание решений по организации рельефа трассы  
и инженерной подготовке территории**

В качестве инженерной подготовки территорий под временные сооружения на период проведения ремонтных работ проектом предусматриваются следующие работы:

- 1) создание геодезической разбивочной основы (разбивку и закрепление пикетажа, детальную геодезическую разбивку горизонтальных и вертикальных углов поворота, разметку строительной полосы, выносу пикетов за ее пределы);
- 2) расчистка строительной полосы от леса и кустарника, корчевку пней; снятие и складирование в специально отведенных местах плодородного слоя земли;
- 3) планировка с уплотнением поверхности грунта бульдозером со срезкой бугров и засыпкой впадин, устройством уклонов и других мероприятий, обеспечивающих отвод поверхностных вод;
- 4) выполнение мероприятий по защите действующих трубопроводов и других коммуникаций при прокладке трубопровода в техническом коридоре;
- 5) устройство пересездов через подземные трубопроводы и других коммуникаций.

Закрепление трассы должно быть выполнено силами и средствами генподрядной организации в соответствии с требованиями СП 126.13330.2012.

После планировки рельефа трассы, знаки разбивки оси трассы также должны быть закреплены.

Планировка строительной полосы производится бульдозером в два приема:

- предварительная планировка всей строительной полосы;
- окончательная планировка с геодезическим контролем качества планировочных работ на полосе рытья траншеи.

Дополнительной инженерной подготовки по организации рельефа не требуется.

После окончания ремонтных работ предусмотрена рекультивация земли, на которой выполнялись работы по капитальному ремонту.

**§ 2. Обоснование необходимости размещения объекта и его инфраструктуры  
на землях особо охраняемых природных территорий**

Для целей реализации Программы газификации регионов Российской Федерации и выполнению проектно – изыскательных работ по объекту: «Газопровод межпоселковый ГРС Шумиха – д. Б. Дюрягино Шумихинского района Курганской области», проектируемый газопровод на участке от с. Каменное до пересечения с р. Миасс проходит через Шумихинский государственный природный зоологический заказник, режим и границы

которого утверждены постановлением Администрации Курганской области от 20 августа 1999 г. «Об утверждении положений о государственных природных заказниках Курганской области».

Земли населенных пунктов не входят в границы заказника.

При разработке проектной документации необходимо предусмотреть мероприятия по охране объектов животного мира и среды их обитания в соответствии с требованиями постановления Правительства Российской Федерации от 13 августа 1996 года № 997 «Об утверждении требований по предотвращению гибели животного мира при осуществлении производственных процессов, а так же при эксплуатации транспортных магистралей, трубопроводов, линий связи и электропередач».

Шумихинский государственный природный зоологический заказник (далее - заказник) является особо охраняемой природной территорией регионального значения.

Северная и восточная - от границы с Щучанским районом по правому берегу р. Миасс до границы с Мишкинским районом и далее по этой границе до шоссе Курган - Челябинск.

Южная и западная - от границы с Мишкинским районом по шоссе Курган - Челябинск до границы с Щучанским районом и далее по этой границе до р. Миасс.

Земельные участки, включенные в территорию заказника, остаются во владении, пользовании и собственности прежних субъектов прав на землю и на них действует ограничение в использовании земель в соответствии с режимом охраны, установленным настоящим Положением (в ред. Постановления Администрации (Правительства) Курганской области от 26.06.2006 N 205).

В целях охраны и воспроизводства объектов животного мира на территории заказника запрещается:

- охота (за исключением регулирования численности);
- нахождение с собаками без письменного разрешения администрации заказника;
- повреждение биотехнических объектов, информационных знаков и амплагов, заготовленных кормов для подкормки животных;
- сжигание соломы, камыша и порубочных остатков в бесснежный период;
- иная деятельность юридических и физических лиц, которая, влечет гибель диких животных, а также разрушение и разорение их жилищ, гнезд и среды их обитания.

Для сохранения среды обитания диких животных в заказнике устанавливаются особые правила природопользования. На территории заказника запрещаются:

- осушение озер и болот и иные виды деятельности, способные оказать негативное влияние на состояние водных экосистем;
- выжигание растительности, за исключением случаев выполнения плановых работ по противопожарной профилактике и работ по ограничению распространения возникших лесных пожаров;

- разведение костров в пожароопасный период;
- авиационно-химические работы, применение пестицидов 1 и 2 классов опасности, применение пестицидов в лесах, в 200-метровой зоне водных объектов;
- размещение складов для хранения пестицидов и агрохимикатов, площадок для протравливания семян, приготовления рабочих растворов и заправки ими машин и аппаратуры, обезвреживания техники и тары из-под пестицидов и агрохимикатов;
- загрязнение территории промышленными и бытовыми отходами за пределами специально отведенных мест.

В охранных зонах трубопроводов без письменного согласия организаций, их эксплуатирующих, запрещается:

- 1) возводить любые постройки и сооружения;
- 2) высаживать деревья и кустарники всех видов, складировать корма, удобрения, материалы, сено и солому, располагать коновязи, содержать скот, выделять рыбопромысловые участки, производить добычу рыбы, а также водных животных и растений, устраивать водопои, производить колку и заготовку льда;
- 3) сооружать проезды и переезды через трассы трубопроводов, устраивать стоянки автомобильного транспорта, тракторов и механизмов, размещать сады и огороды;
- 4) производить мелиоративные земляные работы, сооружать оросительные и осушительные системы;
- 5) производить всякого рода открытые и подземные, горные, строительные, монтажные и взрывные работы, планировку грунта.

Охрана атмосферного воздуха.

Проектируемая территория в настоящее время является экологически чистым районом муниципального образования.

Проектируемая застройка не будет подвержена загрязнению выбросов объектов промышленного производства и коммунального назначения.

В качестве инженерной подготовки территорий под строительные работы предусматриваются следующие работы:

- 1) создание геодезической разбивочной основы (разбивка и закрепление пикетажа, детальная геодезическая разбивка горизонтальных и вертикальных углов поворота, разметка строительной полосы, выноска пикетов за ее пределы);
- 2) расчетку строительной полосы;
- 3) планировка с уплотнением поверхности грунта бульдозером со срезкой бугров и засыпкой впадин, устройством уклонов и других мероприятий, обеспечивающих отвод поверхностных вод;
- 4) выполнить мероприятия по защите действующих трубопроводов и других коммуникаций при прокладке трубопровода в техническом коридоре;



5) устройство переездов через подземные трубопроводы и другие коммуникации.

Закрепление трассы должно быть выполнено силами и средствами генподрядной организации в соответствии с требованиями СП 126.13330.2012 «Геодезические работы в строительстве. Актуализированная редакция СНиП 3.01.03-84».

После планировки рельефа трассы знаки разбивки оси трассы также должны быть закреплены.

Планировка строительной полосы производится бульдозером в два приема:

- предварительная планировка всей строительной полосы;

окончательная планировка с геодезическим контролем качества планировочных работ на полосе рытья траншеи.

Дополнительной инженерной подготовки по организации рельефа не требуется.

При решении вертикальной планировки планировочные отметки назначаются исходя из условий максимального сохранения естественного рельефа, почвенного покрова и существующих зеленых насаждений, отвода поверхностных вод со скоростями, исключающими возможность эрозии почвы, минимального объема земляных работ с учетом использования на площадке строительства вытесняемых грунтов.

Вертикальная планировка территории не приводит к нарушению режима грунтовых вод и заболачиванию территории. Земляное полотно проектируется на всю ширину улицы с учетом вертикальной планировки прилегающих территорий, а также инженерно-геологических, гидрологических и климатических особенностей района строительства.

### **§ 3. Сведения о предполагаемых затратах, связанных со сносом зданий и сооружений, переселением людей, переносом сетей инженерно-технического обеспечения (при необходимости)**

При прокладке газопровода снос зданий и сооружений, переселение людей, перенос существующих сетей инженерно-технического обеспечения не предусматривается.

В процессе развития территории существенных трансформаций и образования новых техногенных форм рельефа не предполагается, строительные работы носят кратковременный характер. Строительство на антропогенную нагрузку и ландшафт территории влияния не окажет.

### **§ 4. Перечень мероприятий по защите территории от чрезвычайных ситуаций природного и техногенного характера, в том числе по обеспечению пожарной безопасности и по гражданской обороне**

Источником техногенной чрезвычайной ситуации является опасное техногенное происшествие, в результате которого на объекте, определенной территории нарушаются нормальные условия жизни и деятельности людей, возникает угроза их жизни и здоровью, наносится ущерб имуществу населения, хозяйству и окружающей природной среде.

На территории возможно возникновение следующих техногенных чрезвычайных ситуаций:

аварии на системах жизнеобеспечения;

пожары;

аварии на транспорте и транспортных коммуникациях.

К потенциально опасным объектам относятся:

объекты радиационно опасные, химически опасные, взрывопожароопасные.

Опасные производственные объекты, подлежащие декларированию промышленной безопасности, на рассматриваемой территории отсутствуют.

Решения по обеспечению взрывопожаробезопасности:

К выполнению газоопасных работ допускаются руководители, специалисты и рабочие, обученные технологии проведения газоопасных работ; правилам пользования средств индивидуальной защиты, способам оказания первой медицинской помощи, аттестованные и прошедшие проверку знаний в области промышленной безопасности.

Каждый участвующий в газоопасных работах должен иметь подготовленный к работе шланговый или кислородный изолирующий противогаз.

Применение фильтрующих противогазов не допускается.

В случае возникновения пожара на проектируемом объекте необходимо вызвать пожарную команду по телефону «01», до прибытия пожарной команды принять меры по локализации пожара, спасению людей и материальных ценностей. Пожаротушение осуществляется силами пожарных населенного пункта, а также непосредственно прибывшими по вызову бригадами пожарных.

#### **§ 5. Информация о выявленных объектах культурного наследия и полезных ископаемых в недрах под участком предстоящей застройки**

В соответствии с письмом Правительства Курганской области от 27.09.2017 г. № 22-16-4736 Управление охраны объектов культурного наследия Правительства Курганской области информирует о следующем:

В границах земель, предназначенных для размещения объекта: «Газопровод межпоселковый ГРС Шумиха – д. Б. Дюрягино Шумихинского района Курганской области» объекты культурного наследия, включенные в единый государственный реестр объектов культурного наследия (памятников истории и культуры) народов Российской Федерации, выявленные объекты культурного наследия отсутствуют.

Данных об отсутствии на указанных землях объектов, обладающих признаками объекта культурного наследия, в управлении охраны объектов культурного наследия Правительства Курганской области не имеется.

В соответствии с письмом Департамента по недропользованию по Уральскому

Федеральному округу УРАЛНЕДРА от 11.12.2017 г № к-УФО-01-02-20/541 Заключение № 182

Под участком предстоящей застройки, протяженностью 8,1 км по объекту: «Газопровод межпоселковый ГРС Шумиха – д. Б. Дюрягино Шумихинского района Курганской области», согласно приложенной схеме объекта и географическим координатам, месторождения полезных ископаемых, учтенные Государственным балансом запасов полезных ископаемых РФ, участки недр федерального значения, подземные источники питьевого и технологического водоснабжения, учтенные Государственным реестром, отсутствуют. Геологоразведочные работы не планируются.

#### **§6. Установление охранной зоны**

В соответствии с «Правилами охраны газораспределительных сетей», утвержденных постановлением Правительства РФ от 20.11.2000 №878, для проектируемого газопровода устанавливаются следующие охранные зоны:

- вдоль трасс наружных газопроводов - в виде территории, ограниченной условными линиями, проходящими на расстоянии 2 метров с каждой стороны газопровода;
- вдоль трасс подземных газопроводов из полиэтиленовых труб при использовании медного провода для обозначения трассы газопровода - в виде территории, ограниченной условными линиями, проходящими на расстоянии 3 метров от газопровода со стороны провода и 2 метров - с противоположной стороны;
- вдоль трасс наружных газопроводов на вечномёрзлых грунтах независимо от материала труб - в виде территории, ограниченной условными линиями, проходящими на расстоянии 10 метров с каждой стороны газопровода;
- вокруг отдельно стоящих газорегуляторных пунктов - в виде территории, ограниченной замкнутой линией, проведенной на расстоянии 10 метров от границ этих объектов. Для газорегуляторных пунктов, пристроенных к зданиям, охранный зона не регламентируется;
- вдоль подводных переходов газопроводов через судоходные и сплавные реки, озера, водохранилища, каналы - в виде участка водного пространства от водной поверхности до дна, заключенного между параллельными плоскостями, отстоящими на 100 м с каждой стороны газопровода;
- вдоль трасс межпоселковых газопроводов, проходящих по лесам и древесно-кустарниковой растительности, - в виде просек шириной 6 метров, по 3 метра с каждой стороны газопровода.

Для надземных участков газопроводов расстояние от деревьев до трубопровода должно быть не менее высоты деревьев в течение всего срока эксплуатации газопровода.

Отчет расстояний при определении охранных зон газопровода производится от оси газопровода.

Запрещается любая хозяйственная деятельность, за исключением хозяйственной и иной деятельности, при которой обеспечивается безопасность эксплуатации объекта капитального

строительства, в том числе и линейного объекта.

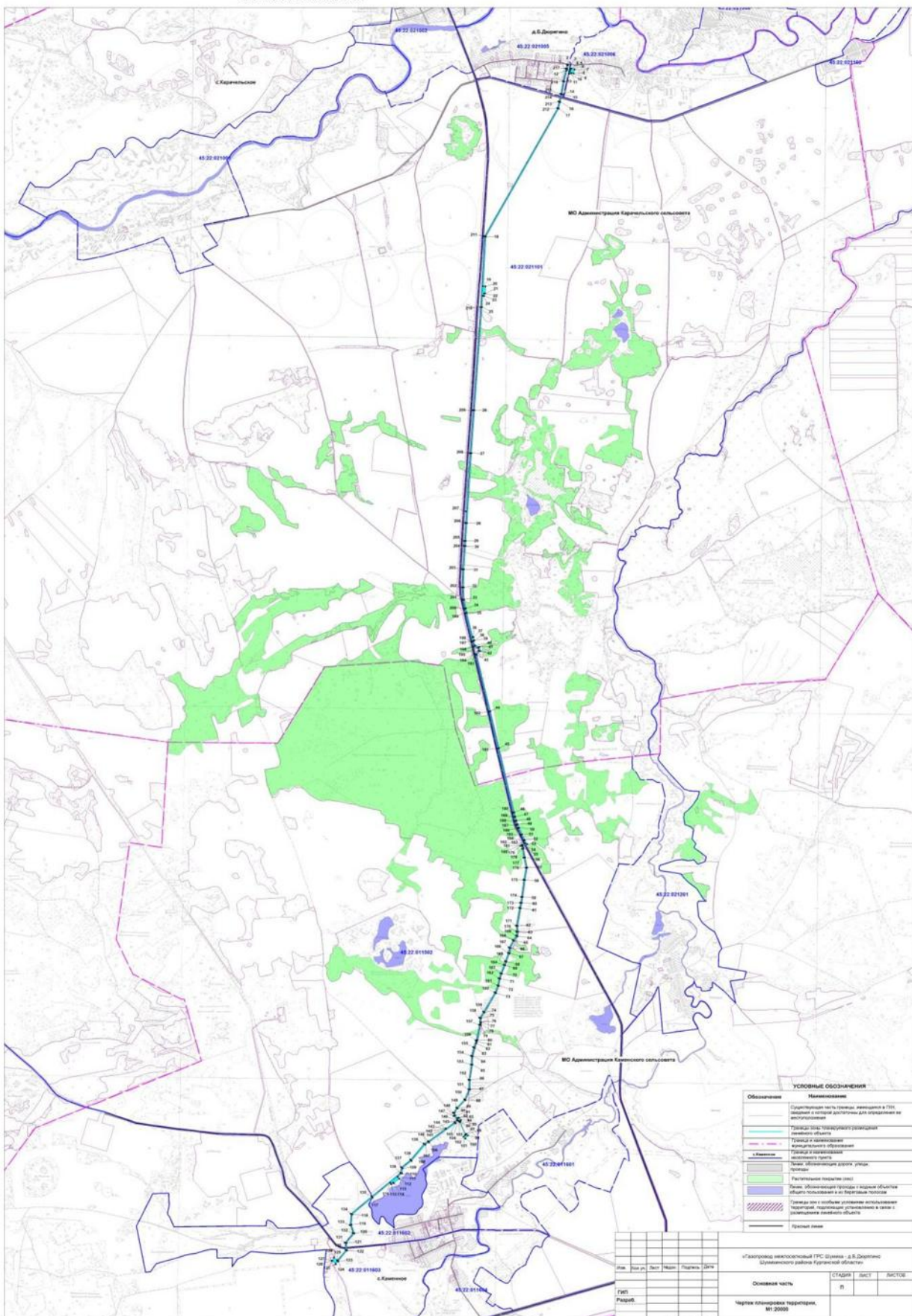
Вдоль всей трассы газопровода установлена охранная зона по отводу земельного участка.

На подводных переходах следует применять:

- стальные трубы с толщиной стенки на 2 мм больше расчетной, но не менее 5 мм;
- полиэтиленовые трубы, имеющие стандартное размерное отношение наружного диаметра трубы к толщине стенки (SDR) не более 11 (по ГОСТ Р 50838) с коэффициентом запаса прочности не менее 2,5 для переходов шириной до 25 м (при уровне максимального подъема воды) и не менее 2,8 в остальных случаях.

При пересечении несудоходных и несплавных рек – не менее 0,2 м над ГВВ и ГВЛ 2 %-ной обеспеченности, а при наличии на реках корчевода – с его учетом, но не менее 1 м над ГВВ 1 %-ной обеспеченности.

## **ГРАФИЧЕСКИЕ МАТЕРИАЛЫ**



**УСЛОВНЫЕ ОБОЗНАЧЕНИЯ**

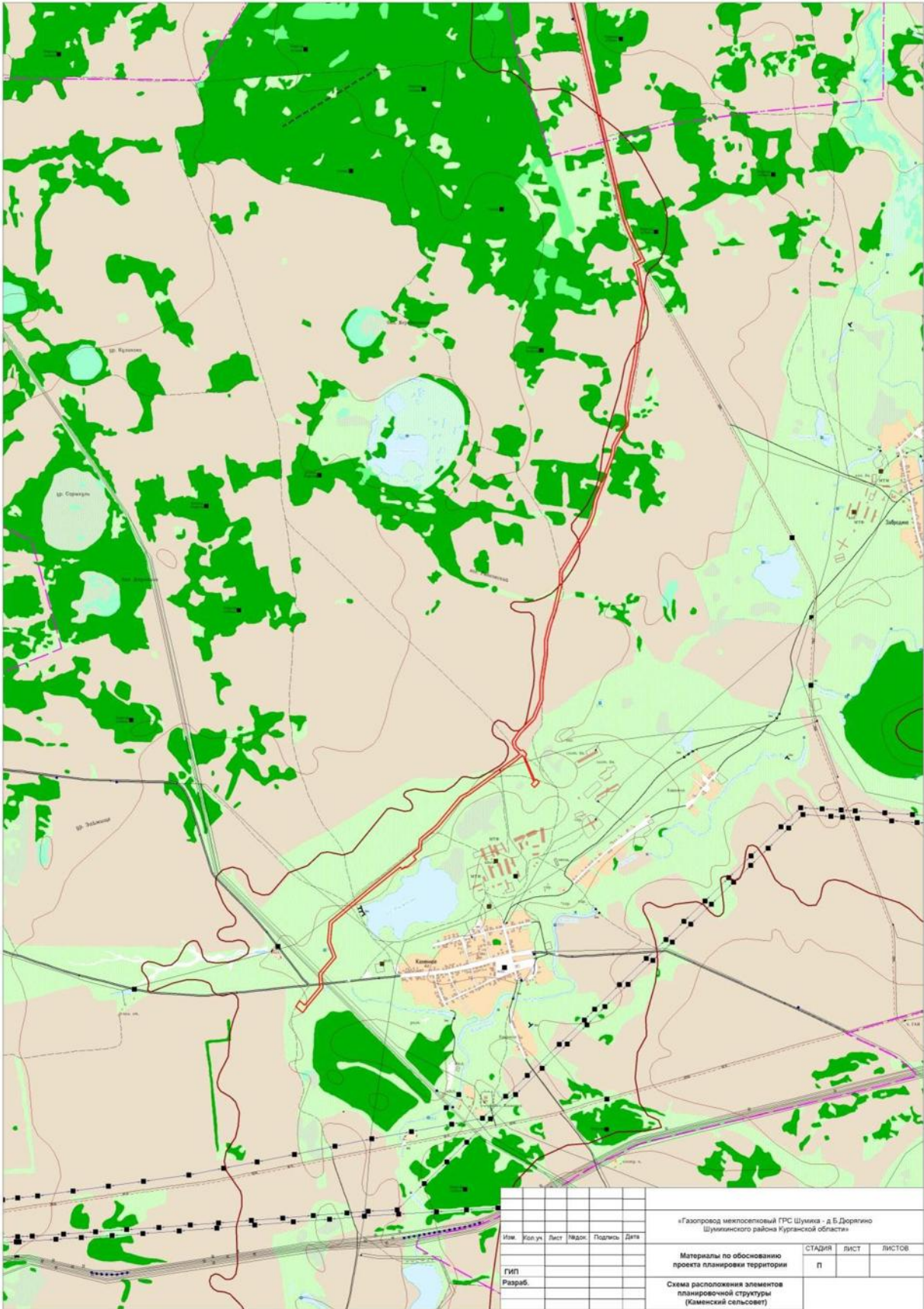
Обозначение	Наименование
	Судебная часть границы, выделенная в ГПЗ, выделенная в границах для организации на территории
	ГЕНПЛАН ТЕРРИТОРИИ (ГОРНОСТРОИТЕЛЬНЫЙ) земельного участка
	Генплан и межевание
	Муниципальные образования
	Генплан и межевание
	Муниципальная граница
	Генплан и межевание
	Расширенная зеленая зона
	Зона: обозначена граница и границей объектов общего пользования и их территории зеленая зона
	Зона: обозначена граница и границей объектов территории, принадлежащих различным владельцам и расположенных на территории земельного участка
	Генплан и межевание

с/заказчик инженерный ГПС Шакина - д.В.Дербинское  
 Шакинского района Краснодарского края

Оригинальная часть	СТАДИИ	ЛИСТ	ЛИСТОВ
	П.		

Чертеж планировки территории,  
 №1 2009/0

СХЕМА РАСПОЛОЖЕНИЯ ЭЛЕМЕНТОВ ПЛАНИРОВОЧНОЙ СТРУКТУРЫ (КАМЕНСКИЙ СЕЛЬСОВЕТ)

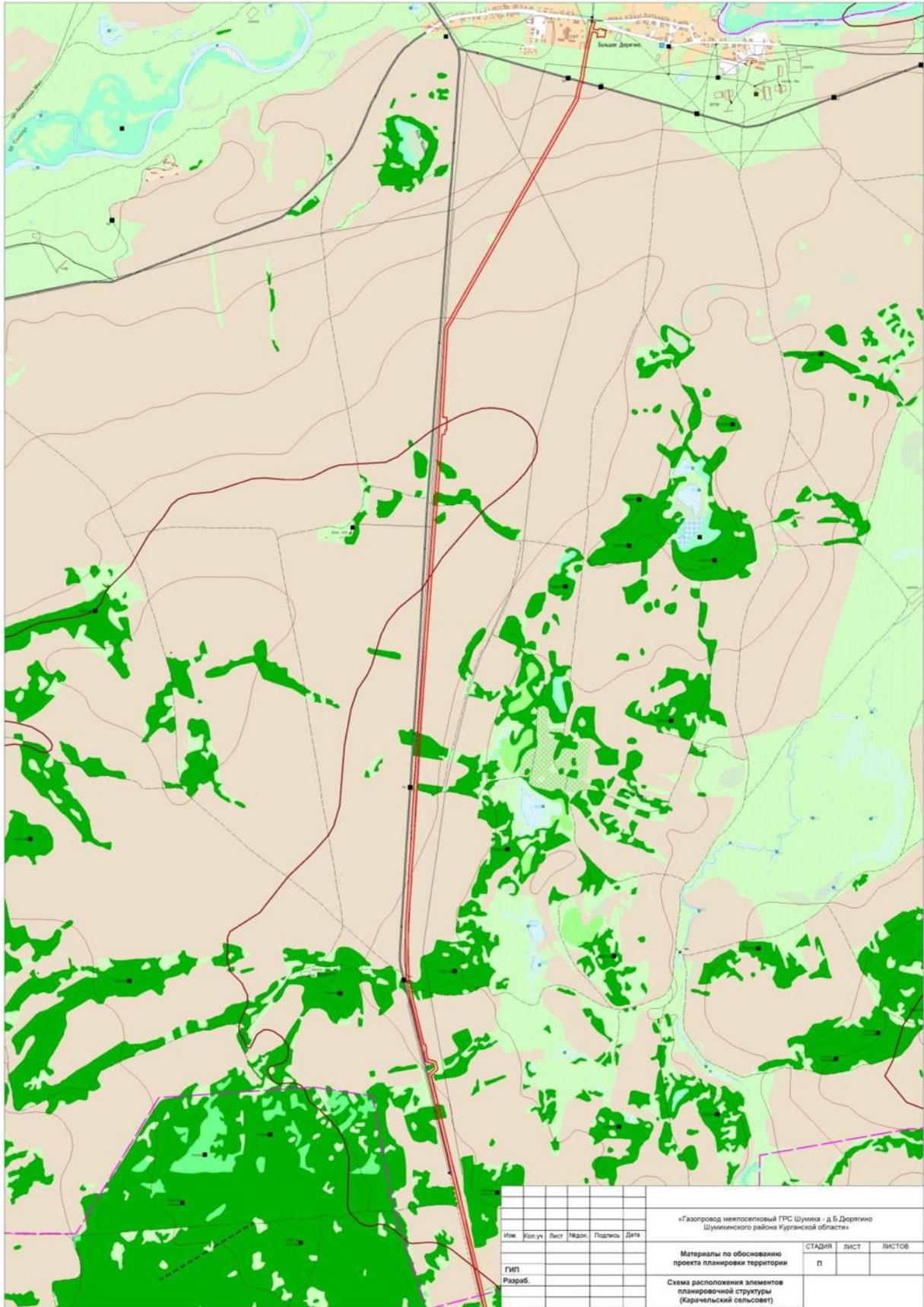


Имя	Кол.уч.	Лист	Надс.	Подпис.	Дата
ГИП					
Разраб.					

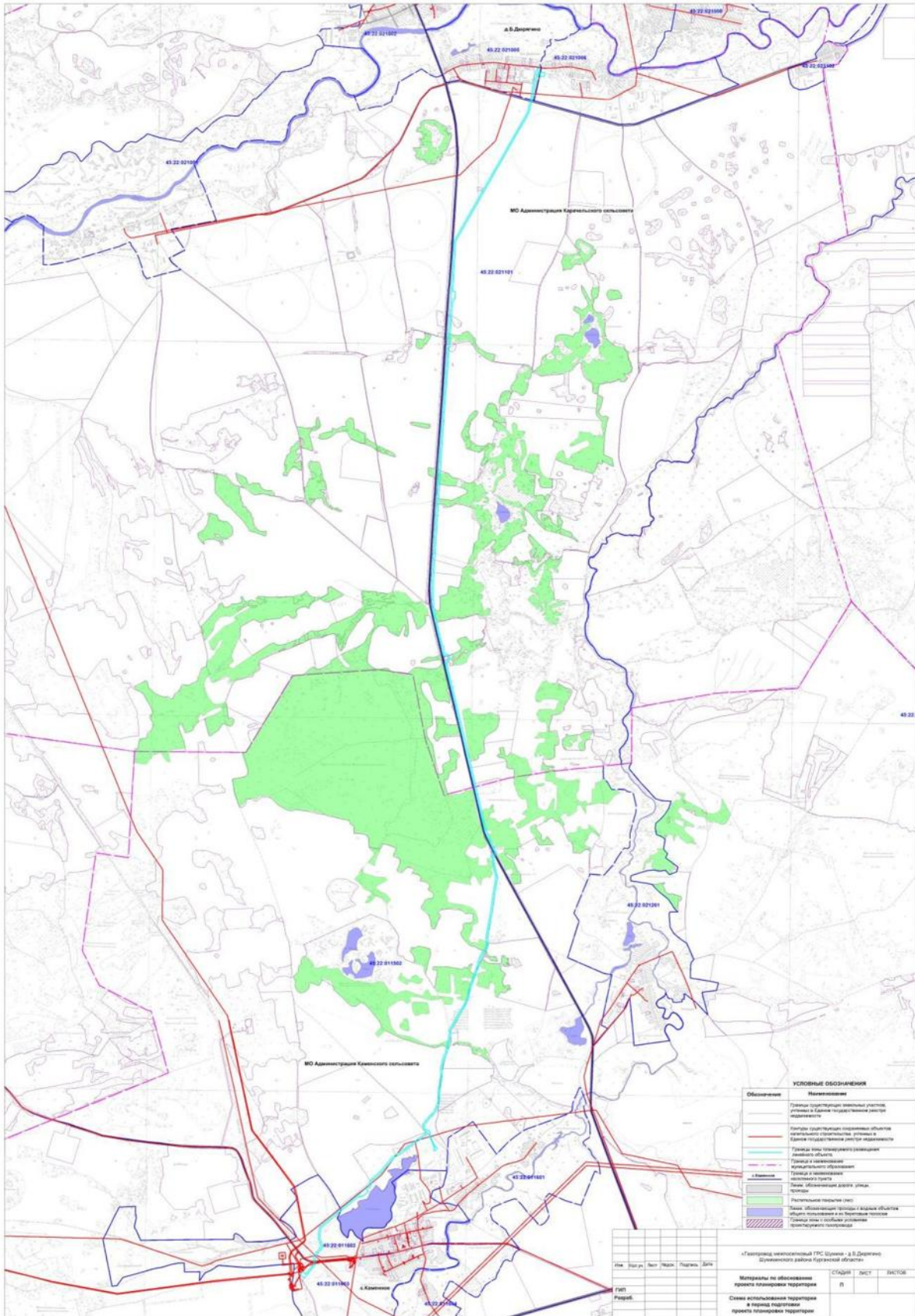
«Газопровод межселсоветов ГРС Шумика - д.Б.Доргино Шумкинского района Курганской области»			
Материалы по обоснованию проекта планировки территории	СТАДИЯ	ЛИСТ	ЛИСТОВ
Схема расположения элементов планировочной структуры (Каменский сельсовет)	П		

СХЕМА РАСПОЛОЖЕНИЯ ЭЛЕМЕНТОВ ПЛАНИРОВОЧНОЙ СТРУКТУРЫ (КАРАЧЕЛЬСКИЙ СЕЛЬСОВЕТ)



Имя	Хол.уч.	Лист	Издок.	Подпись	Дата	«Газопровод межпоселковый ГРС Шулика - д.Б.Доргино Шумягинского района Курганской области»			
ГИП						Материалы по обоснованию проекта планировки территории	СТАДИЯ	ЛИСТ	ЛИСТОВ
Разраб.						Схема расположения элементов планировочной структуры (Карачельский сельсовет)	П		

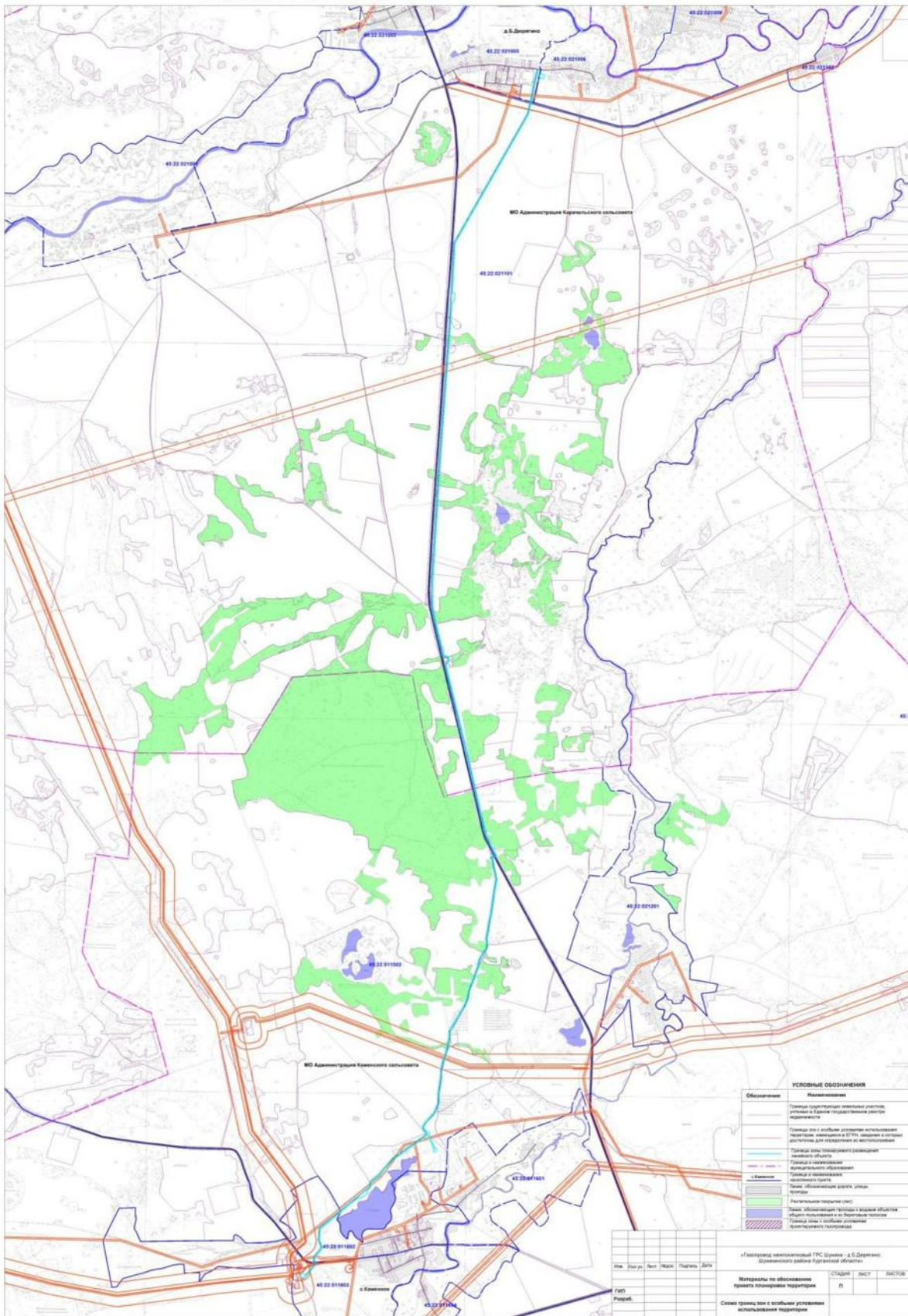




**УСЛОВНЫЕ ОБОЗНАЧЕНИЯ**

Обозначение	Назначение
(Yellow outline)	Границы муниципальных районов, городов, поселков городского типа
(Red outline)	Границы муниципальных районов
(Cyan line)	Границы территории проектируемого микрорайона
(Green outline)	Границы функционально-планировочных зон
(Blue outline)	Границы водных объектов
(Red outline)	Границы земель населенных пунктов
(Green fill)	Земельные участки, занятые объектами рекреации и спорта
(Blue fill)	Водные объекты
(Red fill)	Земельные участки, занятые объектами жилищного строительства

Генеральный инженерный проект (ГИП) - А. В. Доржиев				
Инженерный проект (ИП) - А. В. Доржиев				
Лит.	Изд.	Лист	Итого	Дата
Материалы по обоснованию проекта планировки территории				
Схема использования территории в период подготовки проекта планировки территории				
		СЧ/ДЗ/С	ЭКСТ	ДИСТ/ОБ
		И		



«Генеральный план территории ГТС (Зона а.Б.Дорожное) Карельского района Карельской области»  
 Матрица по обоснованию границ планировки территории  
 СТУДЕНТ: [Blank] ИМЯ: [Blank] ФАМИЛИЯ: [Blank]  
 РАЗР. [Blank]

## **ПРИЛОЖЕНИЯ**

КУРГАНСКАЯ ОБЛАСТЬ  
ШУМИХИНСКИЙ РАЙОН

АДМИНИСТРАЦИЯ ШУМИХИНСКОГО РАЙОНА

ПОСТАНОВЛЕНИЕ

от 25.09.2017 г. № 699  
г. Шумиха

**О подготовки документации по планировке территории «Газопровод  
межпоселковый ГРС Шумиха – д. Б. Дюрягино Шумихинского района Курганской  
области»**

В соответствии со статьей 45 Градостроительного кодекса Российской Федерации, Федеральным законом от 06.10.2003г. №131-ФЗ «Об общих принципах организации местного самоуправления в Российской Федерации», Земельным кодексом Российской Федерации, статьей 30 Устава Шумихинского района, Администрация Шумихинского района

**ПОСТАНОВЛЯЕТ:**

1. АО «Газпром газораспределение Курган» подготовить за свой счёт документацию по планировке территории «Газопровод межпоселковый ГРС Шумиха – д. Б. Дюрягино Шумихинского района Курганской области».
2. Обеспечить приём от физических и юридических лиц предложений о содержании документации по планировке территории.
3. После подготовки документации по планировке территории предоставить её для проверки в Администрацию Шумихинского района на соответствие требованиям, установленным ч.10 ст.45 Градостроительного кодекса Российской Федерации, для дальнейшего рассмотрения и принятия решения об утверждении.
4. Опубликовать настоящее постановление в информационном бюллетене «Официальный вестник Администрации Шумихинского района».
5. Контроль за выполнением настоящего постановления возложить на первого заместителя Главы Шумихинского района Чичиланова А.М.

Глава Шумихинского района



С.И. Максимовских



**ПРАВИТЕЛЬСТВО  
КУРГАНСКОЙ ОБЛАСТИ**

ул. Гоголя, 56, г. Курган, 640024  
телефон (8-3522) 42-92-36, факс 46-10-32  
тайп 120-151 Совет  
сайт: <http://kurganobl.ru>  
эл. почта: [kurgan@kurganobl.ru](mailto:kurgan@kurganobl.ru)

АО «Газпром газораспределение Курган»

640026 г. Курган,  
ул. К. Мяготина, 90а

от 17.09.2014 № 22-16-4436

на № \_\_\_\_\_

Управление охраны объектов культурного наследия Правительства Курганской области информирует о следующем.

В границах земель, предназначенных для размещения объектов: «Газопровод межпоселковый ГРС Шумиха – д. Б. Дюрягино Шумихинского района Курганской области»; «Газопровод межпоселковый д. Б. Дюрягино - с. Карачельское с отводом на с. Крутая Горка и д. Курганова Шумихинского района Курганской области» объекты культурного наследия, включенные в единый государственный реестр объектов культурного наследия (памятников истории и культуры) народов Российской Федерации, выявленные объекты культурного наследия отсутствуют.

Данных об отсутствии на указанных землях объектов, обладающих признаками объекта культурного наследия, в управлении охраны объектов культурного наследия Правительства Курганской области не имеется.

В соответствии с абзацем 3 статьи 30 Федерального закона от 25 июня 2002 года № 73-ФЗ «Об объектах культурного наследия (памятниках истории и культуры) народов Российской Федерации» участок размещения объекта является объектом государственной историко-культурной экспертизы.

Заключение экспертизы со всеми прилагаемыми документами и материалами необходимо предоставить в управление охраны объектов культурного наследия Правительства Курганской области на электронном носителе в формате переносимого документа (PDF), заверенного электронной цифровой подписью.

Информация об аттестованных экспертах и иные сведения, необходимые для проведения экспертизы, размещена на официальном сайте Правительства Курганской области в сети «Интернет» по адресу: <http://kurganobl.ru/gosudarstvennaya-istoriko-kulturnaya-ekspertiza>.

Начальник отдела учета и охраны  
объектов культурного наследия  
управления охраны объектов культурного наследия  
Правительства Курганской области

Д.В. Бровко



ФЕДЕРАЛЬНОЕ АГЕНТСТВО ПО НЕДРОПОЛЬЗОВАНИЮ  
(РОСНЕДРА)

ДЕПАРТАМЕНТ  
ПО НЕДРОПОЛЬЗОВАНИЮ  
ПО УРАЛЬСКОМУ ФЕДЕРАЛЬНОМУ ОКРУГУ  
(УРАЛНЕДРА)

Отдел геологии и лицензирования  
по Курганской области  
(Курганнедра)

ул. Куйбышева, 12, г. Курган, 640020  
Тел. (3522) 49-13-74, факс (3522) 49-13-52  
E-mail: kurgan@rosnedra.gov.ru

И.И. 2017г. №к-УФ0-01-02-20/541  
на № ТК-ОКС - 2812 от 04.12.2017г.

Генеральному директору  
АО «Газпром газораспределение  
Курган»

О.В. Попову

ул. Коли Мяготина, д. 90а,  
г. Курган, 640026

**Заключение № 182  
об отсутствии полезных ископаемых в недрах под участком  
предстоящей застройки**

Под участком предстоящей застройки, протяженностью 8,1 км по объекту: «Газопровод межпоселковый д. Б. Дюрягино – с. Карачельское с отводом на с. Крутая Горка и д. Курганова Шумихинского района Курганской области», согласно приложенной схеме объекта и географическим координатам, месторождения полезных ископаемых, учтенные Государственным балансом запасов полезных ископаемых РФ, участки недр федерального значения, подземные источники питьевого и технологического водоснабжения, учтенные Государственным реестром, **отсутствуют**. Геологоразведочные работы не планируются.

- Приложение: 1. Схема расположения объекта - 1л.  
2. Географические координата объекта - 1 л.

Срок действия заключения 1 год.

И.о. начальника Курганнедра



М.В. Руденко

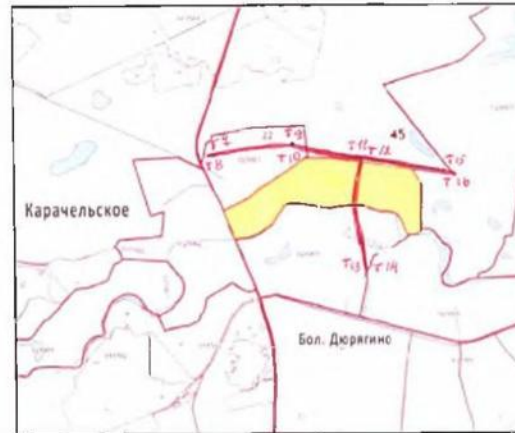
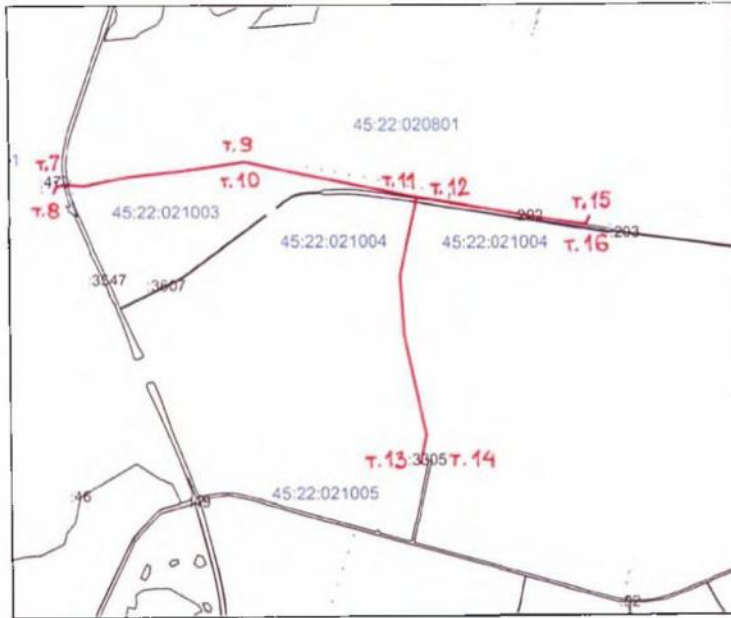
Куприкова В.В.  
(3522)-46-45-53

Приложен  
к Заключению  
от 11.12.2017г.




СХЕМА РАСПОЛОЖЕНИЯ ЗЕМЕЛЬНОГО УЧАСТКА НА КАДАСТРОВОМ ПЛАНЕ ТЕРРИТОРИИ  
по объекту: "Газопровод межпоселковый д. Б.Дюрягино - с. Карачельское с отводом на с. Крутая Горка  
и д. Курганова Шумихинского района Курганской области"

Масштаб 1:25000

Обзорная схема



Условные обозначения:

-  - ось трассы проектируемого земельного участка
-  - граница учтенного земельного участка
-  - граница кадастрового квартала

Приложение 2  
к Заключению № 182  
от 11.12.2013г.

Ведомость координат углов поворота объекта: «Газопровод  
межпоселковый д. Б. Дюрягино – с. Карачельское с отводом на с. Крутая  
Горка и д. Курганова Шумихинского района Курганской области»:

№ точки	С.Ш.	В.Д.
7	55°24'07"	63°12'11"
8	55°24'05"	63°12'11"
9	55°24'11"	63°12'40"
10	55°24'09"	63°12'41"
11	55°24'05"	63°13'49"
12	55°24'04"	63°13'51"
13	55°23'25"	63°13'58"
14	55°23'24"	63°14'04"
15	55°24'06"	63°14'47"
16	55°24'09"	63°14'47"